



## Préavis municipal 05/2022

**Demande de crédit de chf 120'000.00 pour l'achat d'une benne autocompactante, de la création d'une dalle en béton ainsi que le goudronnage du passage principal de la déchetterie.**

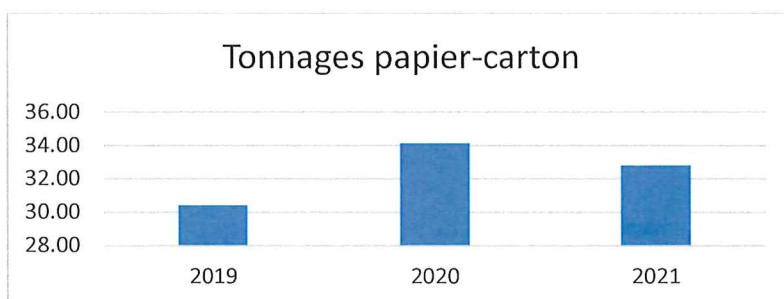
---

Monsieur le Président,  
Mesdames, Messieurs les Conseillers,

Nous avons l'honneur de solliciter un crédit de chf 120'000.00 pour l'achat d'une benne autocompactante, de la création d'une dalle en béton ainsi que le goudronnage du passage principal de la déchetterie.

### 1. Préambule

Notre déchetterie telle que nous la connaissons a été aménagée en 1993. Depuis son ouverture, elle regroupe la collecte des déchets de toute la commune en un lieu unique et inclut le tri de ceux-ci. Les infrastructures n'ont depuis pratiquement pas été changées. Durant ces 15 dernières années la population a fortement augmenté, mais par chance notre déchetterie est assez grande pour pouvoir faire face à cette évolution. En 2014, l'introduction de la taxe causale (taxe au sac) a encore incité les citoyens à mieux trier leurs déchets, si besoin en était. Si au cours de cette période, le volume de papier peut avoir diminué avec l'évolution des moyens de communication sans support physique, les habitudes de consommation ont également changé. Avec une forte augmentation des commandes en ligne, les emballages en carton ont pris un volume important.



### 2. Situation

#### Traitement du papier & carton :

Actuellement le papier carton est collecté en containers de 700 litres à la déchetterie. Il est compressé à l'aide d'une presse hydraulique afin d'optimiser le volume des containers, et le ramassage se fait par l'entreprise Corboz-Dewarrat tous les quinze jours avec une levée de 10 à 15 containers. Le chargement est ensuite acheminé à Moudon chez Papirec. Nous touchons, en principe, une ristourne sur le papier-carton. La presse qui est utilisée pour le compactage date de 1993 et avait été achetée d'occasion à Ifolor du temps où ils avaient encore leurs activités sur notre commune. Aujourd'hui, après plusieurs réparations de fortune, elle montre de grands signes de faiblesses, et il n'existe plus de pièce de rechange. De par le fort volume de papier-carton qui arrive à la déchetterie et la lenteur de notre presse, les employés de la déchetterie passent la plus grande partie de leur temps à compacter le carton alors que leurs tâches principales seraient de guider les citoyens et de contrôler que les dépôts des divers déchets se fassent correctement et en adéquation avec notre règlement des déchets.

### Chemin de passage principal :

A l'exception de dalles en béton dans le bas de la déchetterie, vers la collecte de la ferraille et du verre, le fond de la déchetterie se compose de tout-venant que l'on doit régulièrement compléter car avec le passage des nombreux véhicules il se creuse rapidement. Cela engendre chaque année des frais de maintenance, certes pas très élevés mais réguliers. De plus, le manque de matériaux devant le bâtiment crée une petite marche qui gêne le chargement des containers dans le camion benne et provoque parfois des dégâts aux containers. En effet, ceux-ci doivent être tirés à l'extérieur du bâtiment pour être chargés et font le « saut » de la marche une fois avec tout le poids du chargement et une fois à vide.

## 3. Propositions d'améliorations

### Traitement du papier & carton :

Après avoir étudié plusieurs possibilités, celle retenue par la municipalité est l'achat d'une benne autocompactante de 24 m<sup>3</sup>. Le comparatif a été fait entre la location et l'achat d'une benne. Il en ressort que si on prend un amortissement de dix ans, qui est d'usage pour ce type d'investissement (benne uniquement), les deux solutions sont quasiment identiques au niveau des coûts. L'avantage avec l'achat est que les coûts se réduisent fortement après les dix premières années.

Comparatif location vs achat	Location	Achat
Ramassage papier -carton ( 5 ramassages)	1 464,72	1 464,72
Location benne 24 m <sup>3</sup> ( CHF 376,95 par mois TTC)	4 523,40	
Amortissement benne sur 10 ans		3 250,00
Amortissement dalle béton sur 20 ans	2 030,00	2 030,00
Intérêts installations 2%	812,00	812,00
Intérêts benne 2%		650,00
Entretien benne		600,00
	<u>8 830,12</u>	<u>8 806,72</u>
		-23,40

### Chemin de passage principal :

Avec la mise en place d'une benne autocompactante une surface doit être aménagée afin de pouvoir la poser correctement à plat et éviter des problèmes mécaniques dus à des torsions sur le système de compactage. La municipalité aimerait en profiter pour faire une surface bétonnée d'environ 9 x 10 mètres afin de pouvoir y accueillir 3 bennes dont l'autocompactante.

Elle prévoit également la pose d'un enrobé sur toute la partie supérieure de la déchetterie. Cela réglerait le problème des ornières à l'entrée et à la sortie de la déchetterie et permettrait une meilleure accessibilité pour la manipulation des containers qui sont dans le bâtiment lors de leurs chargements et déchargements.

## 4. Descriptif des acquisitions et des travaux

- Achat d'une benne autocompactante de 24 m<sup>3</sup>
- Installation de l'alimentation électrique pour la benne en 25A
- Création d'une dalle en béton d'environ 9 x 10 m
- Pose d'un enrobé de 7 cm sur le chemin de passage principal et la partie supérieur de la déchetterie

# SOLUTION IDÉALE POUR LE COMPACTAGE DES GRANDS CARTONS, DÉCHETS, ET AUTRES MATÉRIAUX AVEC UNE ALIMENTATION MANUELLE

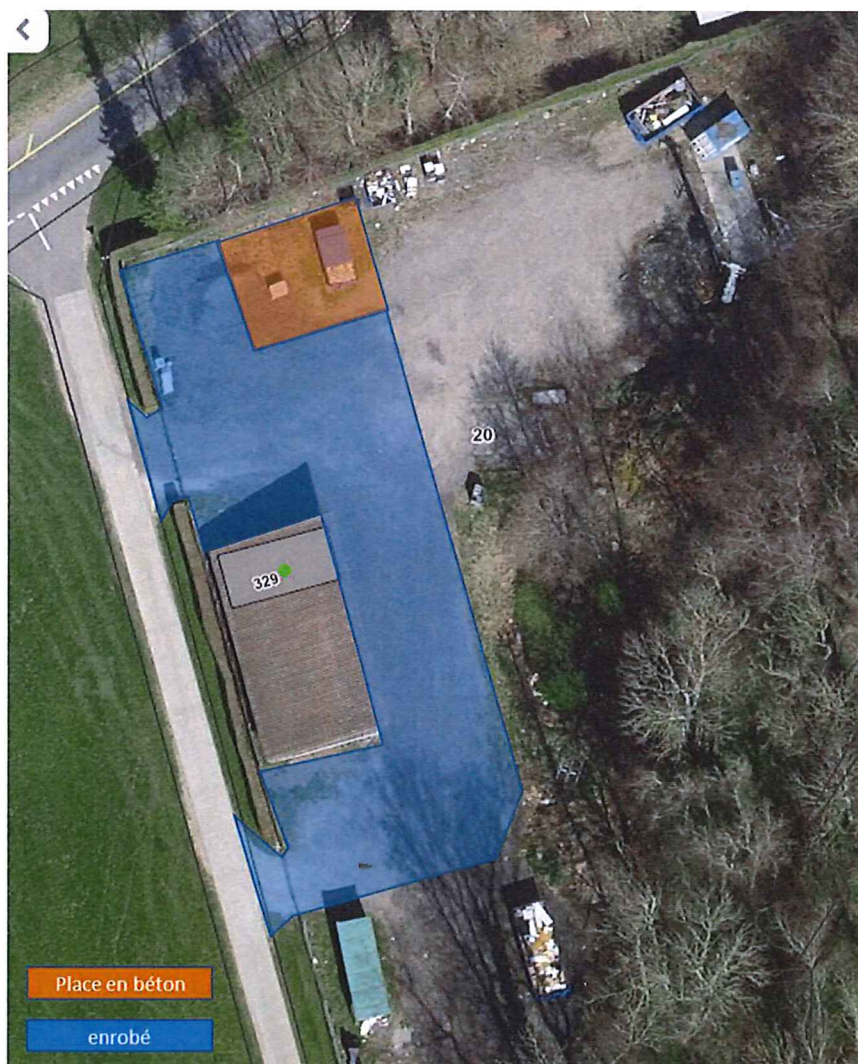
BENNE AUTOCOMPACTANTE 24GL/ L POUR UNE PRISE PAR CROCHET



Benne autocompactante 24 L / 24 GL

## EXÉCUTION STANDARD:

- Benne autocompactante 24GL (9081.00191)
- Couvercle à charnière à l'arrière, système de décharge avec amortisseur à gaz ( 9081.00475 )
- Agrégat en haut (9081.00785)
- Indication du degré de remplissage, pré-signalisation 75% (9081.00621)
- Dents de retenue oscillantes (9081.00610)
- Côté de maniement et couleur RAL à choix



## 5. Coûts

Les coûts sont basés en majorité sur des devis reçus. La pénurie mondiale de certains matériaux peut engendrer des fluctuations de prix importantes c'est pourquoi une réserve de 15% a été mise sur le coût de l'ensemble des travaux.

Les coûts et charges se répartissent comme suit :

<b>Coûts (TTC)</b>	
<b>Coûts d'investissement</b>	
1 benne autocompactante de 24 m3	32 500,00
Création d'une dalle en béton 9 m x 10 m	27 800,00
Pose d'un enrobé à chaud 700 m2	37 500,00
Installation électrique	6 800,00
Divers et imprévus + heures du municipal (environ 15%)	15 400,00
Total	<u>120 000,00</u>
 <b>Charges financières</b>	
Amortissement sur 15 ans	8 000,00
Intérêts annuels à 2 %	2 400,00
Contrat de maintenance	600,00
Total des charges annuelles	<u>11 000,00</u>
 <b>Economies</b>	
Sur les transports	-1 010,00
Entretien chemin de passage	-200,00
Total des économies attendues	<u>-1 210,00</u>
 <b>Charges supplémentaires</b>	 <b>9 790,00</b>
 <b>Financement des charges supplémentaires</b>	
Augmentation de la taxe de 70,00 à 80,00 sur 508 EH*	5 080,00
Part de sur couverture (2021= 2'578,49)	2 000,00
Solde à couvrir	2 710,00

\*équivalent habitant

## 6. Financement

### 6.1 Montant du crédit

La municipalité sollicite un crédit de CHF 120'000.00 TTC pour la réalisation des travaux décrits.

### 7.2 Amortissement

L'amortissement est prévu sur 15 ans par le compte 45, déchetterie.

### 7.3 Charges d'exploitation

Les charges supplémentaires liées à ce préavis se montent à CHF 9'790.00 (voir tableau point 5).

## 7.4 Financement

L'investissement sera financé dans l'emprunt. La municipalité sollicite donc l'autorisation d'emprunter la somme de chf 120'000.00 au maximum.

Le compte 45 étant affecté, les dépenses, hors compte 45.318.7, doivent être couvertes par les revenus. Il est donc prévu d'augmenter les taxes forfaitaires individuelles et d'entreprises afin de couvrir les nouvelles charges. Des augmentations de chf 10.00 pour les taxes forfaitaires individuelles et les entreprises de catégorie 1, de chf 20.00 pour les entreprises de catégorie 2 et de chf 30.00 pour les entreprises de catégorie 3 sont prévues pour l'année 2023.

Sauf pour l'année 2020, à cause du COVID et d'un remboursement de la TVA, il y a toujours eu un léger excédent de revenu dans les comptes de la déchetterie. Cela est également pris en compte pour couvrir les frais liés à ces investissements. Avec une taxe forfaitaire à chf 80.00 notre commune resterait dans la moyenne des communes environnantes. Le solde des charges théoriques non couvert par cette augmentation devrait pouvoir être pris par le fonds de réserves si besoin.

## Conclusions

En conséquence, et au vu de ce qui précède, la municipalité vous demande, Monsieur le Président, Mesdames, Messieurs les Conseillers, de prendre les décisions suivantes :

Le Conseil général de Ropraz,

- vu le préavis municipal n° 04/2022 du 16 mai 2022,
- entendu le rapport de la commission des finances,
- considérant que cet objet a été régulièrement porté à l'ordre du jour,

## Décide

1. D'autoriser l'achat d'une benne autocompactante, de la création d'une dalle en béton ainsi que le goudronnage du passage principal de la déchetterie.
2. D'accorder à la municipalité un crédit de chf 120'000.00 TTC à cet effet.
3. De financer ces travaux par le biais d'un emprunt
4. D'amortir cet emprunt et cet investissement sur une durée de 15 ans, la 1<sup>ère</sup> fois l'année suivant la fin des travaux imputés au chapitre 45 - Déchetterie.

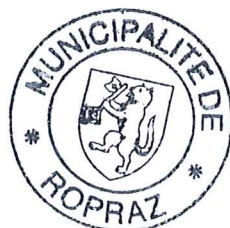
Approuvé par la municipalité dans sa séance du 16 mai 2022.

Au nom de la municipalité

Le Syndic



Daniel Henry



La secrétaire



Martine Godat

Municipal responsable : Jérôme Porchet

